



TAKATSU NETWORK

医療法人 社団 亮正会 総合高津中央病院  
川崎市高津区溝口1-16-7 TEL 044-822-6121  
http://www.takatsuhosp.or.jp

新

# 高津中央病院だより

(財)日本医療機能評価機構認定病院

2013年◆春号(2013年4月発行)

Vol.41

## 季節の写真館 “桜” と “新しい力”

(25年新入職員：看護職23名・臨床検査技師1名・理学療法士1名・事務職3名)



### 総合高津中央病院 理念・基本方針

#### 理念

医療を通じて地域社会に貢献します

#### 基本方針

1. 地域の皆様に愛される病院、親切、迅速、奉仕について最善の努力をします
1. たゆみない研鑽と医道の高揚に努め、安全で質の高い開かれた医療の提供をめざします
1. 地域の救急医療に全力で対応します
1. 保健、福祉の全面的な支援を行います

## 巻頭言

### 病院長就任のごあいさつ

病院長 小林 進



この度、山中病院長の後を引き継ぎ平成25年4月から総合高津中央病院の院長に就任いたしました。私は昭和47年に東京慈恵会医科大学を卒業後、外科学講座に所属し、消化器外科領域、特に肝・胆・膵外科領域を担当し、肝臓がん、胆嚢がん、膵臓がん、胆石症などの治療に携わりました。管理部門では、手術部、医療安全管理室を担当し、平成24年3月に慈恵医大を退職しました。同年4月から総合高津中央病院に副院長、主任外科部長として就職しました。

昨年度は、外科に於いて診療体制を見直し、効率的な外来運営を行い、患者さんを待たせない診療を心掛けるとともに、手術では鏡視下手術等新たな術式を取り入れ、手術の質の改善に取り組みました。また、総合相談センター長として昨年11月に実施し

た「医療連携懇談会」では「顔の見える医療連携」をテーマに開催いたしました。

これからは、【医療を通じて地域社会に貢献する】という総合高津中央病院創始者「加藤守正先生」の基本理念を念頭におき、病院内職員の連携を密にし、「誇りを持って働く事ができる職場環境づくり」を心がけたいと思います。また、診療に関しては全職員に協力して頂き、ホスピタリティーの向上をはかり、効率的な診療を心がけます。さらに、近隣の医療施設との医療連携を充実し、医療提供体制の機能分化に取り組み、地域の中核病院としての責任をはたしたいと思います。これからもどうぞ宜しくお願い申し上げます。

名前 <sup>あらい</sup> 新井 <sup>まい</sup> 真衣

卒業大学 東邦大学

卒業年度 平成21年度

専門領域 小児

自己紹介 今年4月から当院で働くことになりました。外来、病棟とも担当させていただきます。地域に密着した診療を行っていきこうと思いますのでよろしくお願いいたします。



名前 <sup>いしい</sup> 石井 <sup>いわお</sup> 巖

卒業大学 東京医科大学

卒業年度 昭和57年度

専門領域 CT・MRIの画像診断

資格等 放射線診断専門医

自己紹介 CT・MRIの画像を迅速にわかりやすく正確に読影していきたいと思ひます。宜しくお願ひいたします。



名前 <sup>せいのみ</sup> 清野 <sup>たけとし</sup> 毅俊

卒業大学 昭和大学

卒業年度 平成22年度

専門領域 整形外科

自己紹介 初めまして、整形外科の清野毅俊です。まだ整形外科医として駆け出しの身分ではありますが、川崎市のため身を粉にして頑張っていきたいと思ひます。



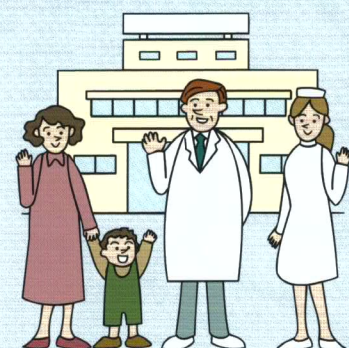
～顔の見える医療連携を目指して～

医療連携課 土谷 吐夢



こんにちは。総合高津中央病院医療連携課です。課員一同心新たに新年度を迎え、さらなる地域医療連携の推進を図るべくその任に当たっています。

さて、昨年11月に地域医療連携懇談会を開催し、御多用中にもかかわらず近隣の地域から約50名もの先生方にお越しいただきました。その後は地域の先生方から患者さんをご紹介いただく機会も増え、地域連携に向けた取組みが一步前進したと感じています。



そして、私たちはもう一步踏み出すために本年度は「紹介患者さんへのサービスの向上」に取り組みます。紹介患者さんが快適に診察を受けることができ、且つ、先生方には安

心してご紹介いただける受入体制の整備に努めます。

また、「受診・入院相談への迅速な対応」にも取り組みます。現状では相談を受けた段階での聴取りが不十分であるために後から状態を聴き直したり、ベッド調整に時間がかかったりして、結果としてお返事するまでに余計な時間を要してしまうことがあります。その状況を改善するために全課員が改めてトリアージを学び、トレーニングを積むことでより適切に対応し、返答までの時間を短縮することができると考えています。

本年度も「顔の見える医療連携」をテーマとして地域医療連携懇談会の開催を予定しています。日程等が決まり次第ご案内申し上げますので、是非とも奮ってご出席いただきますようお願い申し上げます。

# 高津中央インフォメーション

## 当院の行事食 \*\*\* 端午の節句 \*\*\*

**柏蒸し** (からすかれい/赤味噌/砂糖/みりん)

1. 調味料を合わせ火にかけて練ります。
2. からすかれいに1の味噌をのせ、柏の葉に挟み蒸します。

**まめ豆腐** (グリーンピース8g/葛粉4g/だし汁30cc/塩0.1/薄口醤油0.5/[あん:だし汁10cc/みりん1g/薄口醤油1g/片栗粉0.5g])

1. グリーンピースとだし汁をミキサーにかけます。
2. 1と葛粉・調味料を鍋に入れ火にかけ、よく練ります。
3. 冷蔵庫で冷やします。
4. 食べやすい大きさに切り、餡をかけ針生姜をのせます。

**精進揚げ(抹茶塩)** 南瓜・蓮根・グリーンアスパラ・谷中生姜

／ゆかりご飯／旬菜の清汁



## 看護部 トピックス

### 「平成25年度看護フェスティバル」のお知らせ

看護部 1日看護・職業体験担当

**看護フェスティバル**  
【日時】  
2013. 5. 19(日) 10:00~15:00  
【場所】  
総合高津中央病院 外来棟1階



平成3年から地域の皆さまから親しまれております「第22回看護フェスティバル」が開催されます。

【愛、希望、健康、思いやり】をメインテーマとして、薬剤師、看護師、管理栄養士など一同張り切って大勢の皆

さまのお越しをお待ちしております。

## 25年度新入職員研修会を終えて

人事部課長 磯部靖彦

例年になく暖かい日が続き早々とさくらも咲き始めた3月19日、21日、22日の3日間にわたり平成25年度新入職員研修会が行われました。



今年度の新入職員は33名、そのうち看護職23名、臨床検査技師1名、理学療法士1名、事務職3名の合計28名が総合高津中央病院への入職です。

研修第1日目は病院の各部署および社団各組織の責任者より業務内容の説明を受け各部門への理解を深めました。第2日目は社会人への一步を踏み出すにあたって身に付けておきたいビジネスマナーについて外部講師による研修を受講しました。第3日目には昨年新入職した先輩に新人だった1年間について語ってもらいました。不安や大変だったこともあったが職場の先輩に親切に指導してもらったり、同期で励ましあいがんばれたという話に真剣に聞き入っていました。

研修を通して新入職員にも亮正会の一員として働く心の準備ができてきたようでした。これから新しい職場で皆様のご指導、応援をよろしくお願いいたします。

## 画像診断部 TOPICS \*\*\*\*

### 最新鋭「CT装置」が稼動しました!

画像診断部・副部長 金子隆之

3月25日に設置作業が完了しました。X線CT検査の一時停止期間中は患者さま並びに関係各位の方々にご迷惑をおかけしました。4月1日より予約検査の受付を開始し、本格稼動しています。

新しい装置は、撮影80列で検査時間の短縮やX線被ばく低減ソフトの導入により患者さまの検査への負担を軽減します。また、データ処理速度が向上し検査画像の出力も早くなります。

今後は新たな検査を提案し、地域の皆様に貢献できる業務を実施していきます。



## 「人工透析センター」紹介

人工透析療法を行っている患者数は2011年末ついに30万人を超えています。

しかし人工透析の技術が目覚しく進歩した現在においても、透析を10年以上続けられる患者さんは未だに全体の27%に過ぎません。

このような状況の人工透析患者さんの予後をどのように改善するか、その対策が強く求められています。勿論、当院では最先端の透析技術導入には積極的に力を注いでいますが、更に総合病院内の透析施設という珍しい特色を生かし腎臓・透析専門医とその他の専門

### 特徴

- (1) 総合病院内の透析施設であり、透析導入から検査、入院、他科受診などワンストップで可能
- (2) ウルトラピュアな透析液、無酢酸（アセートフリー）透析、高性能ダイアライザーの使用など、安全かつ先進的な透析を施行
- (3) 夜間透析の実施
- (4) 日本透析医学会専門医制度に基づいた昭和大学病院の教育関連施設に認定

医との連携を行い、透析合併症をいかに進めないようにするか取り組みを行っています。特に予後に大きく影響する脳・心血管疾患の抑制には普段から取り組み、早期発見、早期治療のため頭部CT、MRI/MRA、頸動脈エコー、心臓超音波、ABI/PWV、フットケアなどを行っており、循環器内科、脳外科医、その他各科と連携し対応しています。また、今春新型CT導入により心臓CTも行う予定です。

人工透析センターは2008年6月より2号館5階に移動し25床で診療を行っています。眺めも良く清潔感のあるとても明るい透析センターです。透析専門医、看護師、臨床工学技士（透析認定士4名）に加え、昭和大学病院腎臓内科から杉崎徹三名誉教授、非常勤医師を招聘しチーム医療に励んでいます。



明るくて広い透析室、テレビ等施設も充実

### 個人情報保護方針

情報社会において、個人情報の保護は非常に重要な課題です。

総合高津中央病院では、個人情報を適切に管理することを社会的責務と考え、個人情報保護に関する方針を以下のとおり定め、職員及び関係者に周知徹底を図り、これまで以上に個人情報保護に努めます。

#### ① 個人情報の収集・利用・提供

個人情報の保護・管理する体制を確立し、適切な個人情報の収集、利用および提供に関する内部規則を定め、これを遵守します。

#### ② 個人情報の安全対策

個人情報への不正アクセス、個人情報の紛失、破壊、改ざんおよび漏洩などに関する万全の予防措置を講ずることにより、個人情報の安全性・正確性の確保を図り、万一の問題発生時には速やかな是正対策を実施します。

#### ③ 個人情報に関する法令・規範の遵守

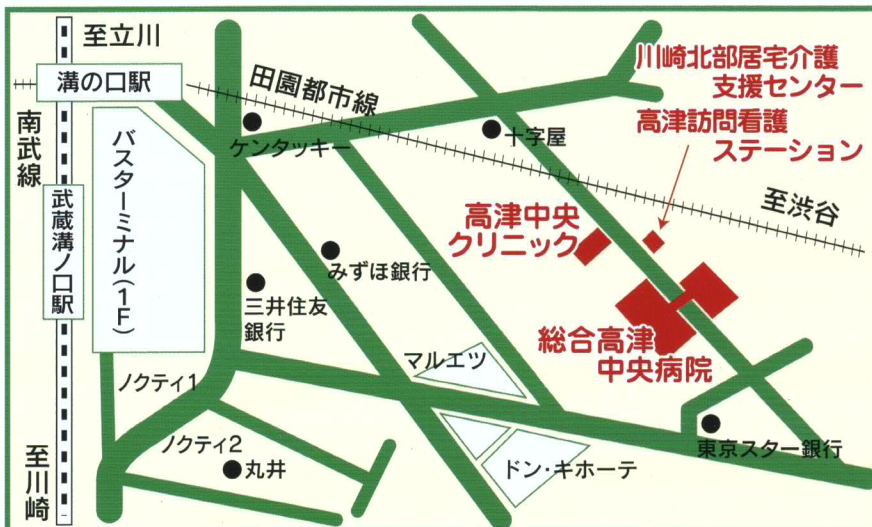
個人情報に関する法令およびその他の規範を遵守します。

#### ④ 教育および継続的改善

個人情報保護体制を適切に維持するため、職員の教育・研修を徹底し、内部規則を継続的に見直し、改善します。

#### ⑤ 診療情報の提供・開示

診療情報の提供・開示に関しては、別に定めます。



#### ▶ 総合高津中央病院

川崎市高津区溝口1-16-7  
TEL (044) 822-6121 (代)  
<http://www.takatsuhosp.or.jp>

#### ▶ 高津中央クリニック (健診)

川崎市高津区溝口1-16-3  
TEL (044) 822-1278 (代)  
<http://www.takatsuhosp.or.jp/clinic/>

#### ▶ 川崎北部在宅介護支援センター

川崎市高津区溝口1-17-5  
TEL (044) 822-6159 (代)

#### ▶ 高津訪問看護ステーション

川崎市高津区溝口1-17-1  
TEL (044) 822-1287 (代)



# 総合高津中央病院 医師一覧

平成25年 4月現在

## 外科



病院長 小林 進 S47・東京慈恵会医科大学

日本外科学会専門医 指導医  
日本消化器外科学会指導医  
日本消化器病学会専門医 指導医  
日本内視鏡外科学会技術認定医 (消化器・一般外科)  
慈恵医大客員教授



部長 穴澤 貞夫 S42・東京慈恵会医科大学

【外科一般・大腸肛門外科  
ストーマリハビリテーション・創傷管理】  
日本外科学会専門医 指導医  
日本消化器外科学会指導医  
日本大腸肛門病学会専門医 指導医  
慈恵医大客員教授



医長 満山 喜宣 H12・東京慈恵会医科大学

【消化器外科】  
日本外科学会専門医



医師 成廣 哲史 H19・愛知医科大学

【一般外科】



副院長 中村 良司 S58・防衛医科大学  
主任部長

【神経内科】  
日本内科学会認定医  
日本神経学会専門医



部長 家城 光志 H10・昭和大学

【呼吸器】



部長 高橋 敏浩 H9・昭和大学

【代謝・糖尿病】  
日本内科学会認定医  
日本糖尿病学会専門医



部長 遠藤 済 H3・昭和大学

【消化器】



部長 林 琢也 S58・防衛医科大学

【消化器】  
日本内科学会認定医  
日本消化器病学会専門医  
日本消化器内視鏡学会指導医

## 内科



部長 野口 三四朗 H4・愛媛大学

【消化器】  
日本内科学会専門医  
日本内視鏡学会専門医  
解剖医資格



部長 中尾 正行 H3・横浜市立大学

【循環器内科・虚性心疾患】  
日本内科学会専門医  
日本循環器学会循環器専門医  
日本心血管インターベンション治療学会認定医



医長 三好 史人 H12・昭和大学

【循環器・不整脈】  
日本内科学会認定医  
日本循環器学会循環器専門医  
日本不整脈学会専門医  
植込型除細動器・心臓再同期療法認定医



医師 宗次 裕美 H19・愛媛大学

【循環器】  
日本内科学会認定医



部長 向井 一光 H5・昭和大学  
センター長

【腎臓】  
日本内科学会認定医  
日本腎臓学会専門医 指導医  
日本透析学会専門医 指導医  
昭和大学腎臓内科兼任講師



部長 星 義次 S56・昭和大学  
S60・昭和大大学院医学研究科

【小児科一般】  
昭和大学小児科兼任講師  
日本小児科学会専門医



医長 杉山 隆輔 H13・名古屋市立大学

【小児・新生児】  
日本小児科学会専門医  
日本周産期・新生児医学会新生児専門医



医師 新井 真衣 H21・東邦大学

【小児科】

## 人工透析センター

## 小児科

## 内科

## 科

整形外科



**副院長 部長** 吉村 誠 S59・昭和大学  
 【脊椎外科・膝関節・スポーツ整形】  
 日本整形外科学会専門医・同認定スポーツ医  
 ・同認定リウマチ医・同認定脊椎脊髄病医  
 日本リハビリテーション医学会認定臨床医・  
 日本リウマチ学会専門医・義肢装具等適  
 合判定医



**医長** 鈴木 邦彦 H13・埼玉医科大学  
 【一般整形】  
 産業医



**医長** 松岡 彰 H17・聖マリアンナ医科大学  
 【一般整形】



**医師** 清野 毅俊 H22・昭和大学  
 【整形外科】



**部長** 御任 明利 S59・東邦大学  
 【脳神経外科】  
 日本脳神経外科学会専門医  
 日本神経内視鏡学会技術認定医  
 日本認知症学会専門医



**医長** 三上 正史 H13・昭和大学  
 【皮膚科一般】  
 日本皮膚科学会専門医



**部長** 還田 稔 S62・山梨大学  
 【泌尿器科・腎疾患一般】  
 日本泌尿器学会専門医  
 日本腎臓学会専門医  
 医師会認定産業医



**医長** 菊地 琢也 H12・東海大学  
 【眼科】  
 日本眼科学会専門医



**部長** 石井 巖 S57・東京医科大学  
 【放射線診断】  
 放射線診断専門医



**医長** 奥山 孝男 H13・日本医科大学  
 【放射線診断】  
 放射線診断専門医

脳外科

皮膚科

泌尿器科

眼科

放射線科

産婦人科



**部長** 曾根 郁夫 S62・聖マリアンナ医科大学  
 【更年期】  
 日本産婦人科学会専門医  
 母体保護法指定医



**医長** 原 敬 H14・帝京大学  
 【産婦人科】  
 日本産婦人科学会専門医



**医長** 後藤 美緒 H17・弘前大学  
 【産婦人科一般・周産期】  
 日本産婦人科学会専門医



**医師** 森田 照美 H20・長崎大学  
 【産婦人科】

【非常勤医師一覧】

|         |                       |      |
|---------|-----------------------|------|
| リウマチ内科  | 佐治 正勝                 |      |
| 〃       | 村田 秀行                 |      |
| 呼吸器内科   | 相良 博典 (昭和大学医学部教授)     |      |
| 内分泌代謝内科 | 永野 聖司 (昭和大学保健医療学部元教授) |      |
| 〃       | 長村 杏奈                 |      |
| 消化器内科   | 平塚 伸                  |      |
| 腎臓内科    | 杉崎 徹三 (昭和大学医学部名誉教授)   |      |
| 循環器内科   | 野溝 明彦 (内科) 他11名       |      |
| 小児科     | 富松 宏文                 |      |
| 〃       | 市橋 いずみ                | 他14名 |
| 外科      | 黒田 徹                  | 他1名  |
| 整形外科    | 石川 聡                  | 他3名  |
| 形成外科    | 堀 茂                   |      |
| 脳外科     | 牛久保行男                 |      |
| 〃       | 林 盛人                  |      |
| 〃       | 青木 和哉                 |      |
| 皮膚科     | 斎藤 美穂                 | 他1名  |
| 泌尿器科    | 平森 基起                 |      |
| 〃       | 古畑 壮一                 | 他1名  |
| 産婦人科    | 大熊 克彰                 |      |
| 〃       | 高橋 典子                 | 他3名  |
| 眼科      | 山口 大輔                 | 他1名  |
| 耳鼻咽喉科   | 山口 央一                 |      |
| 〃       | 渡辺 昭司                 |      |
| 〃       | 斎藤 善光                 | 他5名  |
| 内視鏡部    | 荒川 廣志                 |      |

◎平成25年4月から最新鋭のCT装置（撮影80列）が稼働しました。また、今年中にアンギオ（血管撮影）装置も最新鋭機に更新予定で、更に医療の充実を図ってまいります。  
 ◎今後も「顔の見える医療連携」を目指し、地域医療機関の先生方との連携を緊密にさせていただきたく、ご指導ご協力をお願いいたします。